

بررسی ویژگی‌های اجتماعی، اقتصادی و سلامت

خانوارهای زن سرپرست با تأکید بر سیاست‌ها و برنامه‌های پشتیبانی

همکاران طرح:

نسرين افتخاری

ابوالفضل پاینده

فاطمه ترابی

طیبه چگینی

اردشیر خسروی

مهدیه رجبی رستمی

زهرا رضایی قهرودی

علیرضا زاهدیان

محمد رضا سینایی

روشنک علی‌اکبری صبا

جعفر عسگری

بتول فاضلی

محمود قاضی طباطبایی

یداله محرابی

نادر مهری

گوهر محمدی



United Nations Population Fund



معاونت امور زنان و خانواده
ریاست جمهوری



دانشکده علوم اجتماعی



پژوهشکده‌ی آمار



مرکز آمار ایران

گروه پژوهشی طرح‌های فنی و روش‌های آماری
پژوهشکده آمار

پیشگفتار

بر اساس تعاریف مرکز آمار ایران، سرپرست خانوار عضوی از خانوار است که در خانوار به این عنوان شناخته می‌شود و معمولاً مسئولیت تأمین تمام یا بخش عمده‌ای از هزینه‌های خانوار یا تصمیم‌گیری در مورد نحوه هزینه کردن درآمدهای خانوار را برعهده دارد. رشد روزافزون خانوارهای زن سرپرست پدیده‌ای است که به استناد آمارهای رسمی کشور به وقوع پیوسته است. خانوارهای زن سرپرست که براساس سرشماری سال ۱۳۷۵ نزدیک به ۸/۴ درصد کل خانوارهای کشور را تشکیل دادند افزایش یافته و بر مبنای سرشماری ۱۳۹۰ با تعداد ۲,۵۵۷,۱۷۹ خانوار سهم آن‌ها به ۱۲/۱ درصد کل خانوارها رسیده است. در کنار رشد کمی این پدیده، تغییرات کیفی در ویژگی‌های اجتماعی-اقتصادی این گروه از زنان از قبیل ترکیب سنی، تحصیلی و درآمدی و فقر اقتصادی بخش قابل تأملی از این خانوارها، این موضوع را به مرور و بیش از پیش از یک پدیده اجتماعی نسبتاً طبیعی به موضوعی اجتماعی از جنس آسیب تبدیل کرده است. اهمیت نهاد خانواده و نقش سرپرست در اداره و تأمین نیازهای اصلی اعضا از یک سو و وجود تبعیض‌های جنسیتی، محدودیت‌های حقوقی و عرفی و نابرابری در عرصه‌های مختلف اجتماعی-اقتصادی برای زنان در بیشتر جوامع و نیز کشور ما از دیگر سو، آسیب‌پذیری بخش قابل توجهی از این جامعه را سبب شده و توجه مسئولان و سیاست‌گذاران کشور را به خود جلب کرده است. به این ترتیب به مرور زمان، دستگاه‌ها و سازمان‌های دولتی متنوعی توجه به این قشر را در حوزه‌های مختلف اعم از سیاست‌گذاری و ارائه قوانین و مقررات، ارائه خدمات حمایتی و اجتماعی و نیز فعالیت‌های زیربنایی چون آموزش و ایجاد بسترهای اشتغال و کارآفرینی در زمره وظایف و سرفصل‌های کاری خود قرار داده‌اند. در کنار دولت و بازوهای اجرایی آن، تعدادی از سازمان‌های غیرانتفاعی و خیریه فعال در حوزه زنان نیز در نقاط مختلف کشور از جنبه‌های مختلف به این موضوع اشتغال دارند و تلاش‌های این دو مجموعه که در چارچوب قوانین و مقررات متعدد مرتبط با این موضوع صورت می‌گیرد، با دغدغه‌های بسیار برای پاسخگویی به نیازهای این بخش از جامعه آسیب‌پذیر همراه است و به نوبه خود ضرورت‌های متنوعی برای ارائه قوانین و مقررات جدید را پیش می‌کشد. به این ترتیب، حساسیت موضوعاتی چون زنان، خانواده و آسیب‌پذیری، مشارکت اجتماعی عظیمی را در بخش‌های دولتی و مردمی برانگیخته و تدوین و تصویب قوانین،

آیین‌نامه‌ها و مصوبات قانونی متنوعی را سبب شده است که نشان از اهمیت موضوع دارد و ضرورت هماهنگی، یکپارچه‌سازی و پیشگیری از اقدامات موازی را برای افزایش کارایی و بهره‌وری اقدامات و تلاش‌ها و نیز جلوگیری از اتلاف منابع بیش از پیش مطرح می‌سازد.

بدین منظور طرح پژوهشی حاضر با هدف بررسی وضعیت موجود زنان سرپرست خانوار در ایران، و ارائه‌ی تصویری دقیق و شفاف از وضعیت این قشر آسیب‌پذیر در جهت دستیابی به تصمیم‌گیری و برنامه‌ریزی مبتنی بر شواهد عینی و علمی، در چهار فصل تهیه و تدوین شده است. لازم به ذکر است که این گزارش، خلاصه‌ای مدیریتی از چهار طرح پژوهشی در حوزه‌های ویژگی‌های اجتماعی و جمعیت‌شناختی، ویژگی‌های اقتصادی، وضعیت سلامت و قوانین و مقررات مربوط به خانوارهای زن سرپرست است که توسط پژوهشکده‌ی آمار به چاپ رسیده است.

در این گزارش ابتدا با استفاده از داده‌های سرشماری‌های عمومی نفوس و مسکن و آمارگیری از هزینه و درآمد خانوارها و همچنین مطالعات صورت گرفته در مجلات علمی معتبر به بررسی وضعیت اجتماعی و جمعیتی، ویژگی‌های اقتصادی و سلامت خانوارهای زن سرپرست در ایران پرداخته می‌شود و سپس به شناسایی جامعه درگیر در این فعالیت‌ها اعم از دولتی و مردمی و نیز آشنایی با قوانین و مقررات مرتبط، به‌عنوان گام اساسی و پیش‌نیاز برای اهداف فوق پرداخته می‌شود.

این پژوهش با مدیریت سرکار خانم‌ها نسرین افتخاری و دکتر روشنک علی‌اکبری صبا و آقایان دکتر محمود قاضی طباطبایی و یدالله محرابی انجام شده است که بدین‌وسیله به پاس تلاش‌های مستمر صورت گرفته، صمیمانه از آن‌ها تشکر و قدردانی می‌شود.

همچنین پژوهشکده‌ی آمار در انجام این بررسی از همکاری مالی و فنی صندوق جمعیت سازمان ملل متحد (UNFPA) در ایران بهره برده است که بدین‌وسیله صمیمانه تشکر و قدردانی می‌شود.

از خوانندگان محترم تقاضا می‌شود، نظرات اصلاحی خود در ارتباط با محتوای مجموعه‌ی حاضر را به گروه پژوهشی طرح‌های فنی و روش‌های آماری منعکس نمایند.

گروه پژوهشی طرح‌های فنی و روش‌های آماری
پژوهشکده‌ی آمار

قدردانی

در طول سه دهه‌ی اخیر جمهوری اسلامی ایران تغییرات سریع جمعیتی-اجتماعی و اقتصادی را تجربه نموده است. این تغییرات اثر متقابلی بر الگوهای توسعه و نیز وضعیت اقتصادی-اجتماعی و ساختار جمعیتی کشور داشته و خود از آن‌ها تاثیر پذیرفته است. رشد شهرنشینی، الگوهای جدید مهاجرت داخلی، کاهش نرخ باروری، تورم جمعیت جوان، سالخوردگی جمعیت و همچنین افزایش تعداد خانوارهای زن سرپرست، از جمله مسایل نوظهور جمعیتی است که متاثر از تغییرات اقتصادی-اجتماعی کلان بوده، و قابلیت تاثیرگذاری بر روند توسعه کشور را نیز دارند. در نتیجه، کسب اطلاعات و دانش جامع و همچنین تولید شواهد علمی در زمینه مسایل نوظهور جمعیتی فوق الذکر، می‌بایست در اولویت برنامه‌ی سازمان‌های ذیربط دولتی و نهادهای جامعه مدنی قرار گیرد. چنین دانش و شواهدی می‌تواند ظرفیت تصمیم‌گیری، طراحی و برنامه‌ریزی و تدوین خط مشی‌ها و سیاست‌های مبتنی بر شواهد را در کشور تقویت نماید.

با توجه به اهمیت مسایل نوظهور جمعیتی و نیازهای موجود، برنامه‌ی پنجم صندوق جمعیت سازمان ملل متحد در جمهوری اسلامی ایران (۲۰۱۶-۲۰۱۲) بر تحلیل و بکارگیری شواهد به روز، علمی و مرتبط، جهت تصمیم‌گیری متمرکز است. همچنین، مشارکت در فرایند سیاست‌گذاری با شرکای ملی و ترویج و برنامه‌ریزی در زمینه مسایل جمعیت و توسعه، از دیگر اهداف این برنامه است. در این راستا، صندوق جمعیت سازمان ملل همکاری‌های تنگاتنگی با شرکای ملی خود از جمله مرکز آمار ایران، دانشگاه تهران و پژوهشکده آمار در جهت تولید و انتشار اطلاعات و داده‌های جامع جمعیتی و همچنین ارایه‌ی تحلیل‌های عمقی از مسایل نوظهور جمعیتی شامل مهاجرت داخلی/شهرنشینی، جوانان، سالمندی و خانوارهای زن سرپرست، داشته است.

گزارش حاضر، تحلیل جامعی از وضعیت زنان سرپرست خانوار در ایران است که توسط پژوهشکده آمار ایران و با همکاری گروه جمعیت‌شناسی دانشگاه تهران تهیه گردیده است. لازم میدانم مراتب قدردانی خود را نسبت به تمامی محققان و متخصصان که سهم بسزایی در تهیه‌ی این گزارش ارزشمند داشته‌اند، ابراز دارم. همچنین لازم است تشکر ویژه‌ای از جناب آقای علیرضا زاهدیان مدیریت پژوهشکده‌ی آمار، جناب آقای دکتر محمود قاضی طباطبایی و تمامی همکارانشان بخاطر تلاش‌های گرانبهایشان در تهیه‌ی این گزارش داشته باشم. از همکاران خود، خانم دکتر منیره بصیر و آقای کامبیز کبیری در صندوق جمعیت سازمان ملل متحد که در تهیه‌ی این گزارش نقش ارزنده‌ای داشته‌اند، تشکر می‌کنم.

اینجانب اطمینان دارم که گزارش حاضر، شواهد و پیشنهادات ارزشمندی را در راستای تدوین خط مشی‌ها و تصمیم‌گیری در ارتباط با مسایل زنان سرپرست خانوار در کشور ارائه می‌دهد.

محمت هوکلی اوز

نایب‌مذوق جمعیت سازمان ملل متحد

فهرست

فصل ۱. ویژگی‌های اجتماعی و جمعیت‌شناختی خانوارهای زن سرپرست

- ۱-۱- مقدمه ۱
- ۲-۱- روند تغییرات در فراوانی و درصد سرپرستان خانوار به تفکیک دو جنس ۲
- ۳-۱- توزیع خانوارها بر حسب جنس سرپرست خانوار به تفکیک استان در سال ۱۳۹۰ ۳
- ۴-۱- توزیع خانوارهای زن سرپرست بر حسب سن سرپرست خانوار به تفکیک استان در سال ۱۳۹۰ ۶
- ۵-۱- توزیع خانوارهای زن سرپرست بر حسب ترتیبات زندگی به تفکیک استان در سال ۱۳۹۰ ۸
- ۶-۱- توضیح سطح تحصیلی زنان سرپرست خانوار به تفکیک استان در سال ۱۳۹۰ ۱۰
- ۷-۱- بررسی سطح تحصیلی سرپرست و فرزندان خانوارها بر حسب جنس سرپرست و سن فرزند ۱۱
- ۸-۱- بررسی وضعیت مهاجرت سرپرست و فرزندان خانوارها بر حسب جنس سرپرست و سن فرزند ۱۳
- ۹-۱- بررسی وضعیت زناشویی سرپرست و فرزندان خانوارها بر حسب جنس سرپرست و سن ۱۴

فصل ۲. ویژگی‌های اقتصادی خانوارهای زن سرپرست

- ۱-۲- مقدمه ۱۷
- ۲-۲- هدف ۱۷
- ۳-۲- تحلیل وضعیت اقتصادی خانوارهای زن سرپرست ۱۸
- ۴-۲- شاخص‌های اقتصادی خانوارهای زن سرپرست ۲۳
- ۱-۴-۲- میانه‌ی درآمد مورد انتظار سالانه ۲۳

۲۵ ۲-۴-۲- نسبت اشتغال

۲۶ ۳-۴-۲- بار تکفل

فصل ۳. وضعیت سلامت خانوارهای زن سرپرست در ایران

۲۹ ۱-۳- مقدمه

۳۰ ۲-۳- وضعیت سلامت خانوارهای زن سرپرست تحت پوشش کمیته امداد امام خمینی (ره)

۳۰ ۳-۳- تحلیل داده‌های طرح آمارگیری از هزینه و درآمد خانوارهای زن سرپرست در زمینه هزینه‌های خوراک و بهداشت و درمان ...

۳۱ ۱-۳-۳- هزینه‌های خوراکی خانوارهای زن سرپرست

۳۶ ۲-۳-۳- هزینه‌های بهداشت و درمان خانوارهای زن سرپرست

فصل ۴. فعالیت‌ها، خدمات و قوانین و مقررات مربوط به خانوارهای زن سرپرست

۴۳ ۱-۴- مقدمه

۴۴ ۲-۴- قوانین و مقررات

۴۷ ۳-۴- اقدامات و فعالیت‌های سازمان‌های دولتی

۴۸ ۱-۳-۴- کمیته امداد امام خمینی (ره)

۴۹ ۲-۳-۴- سازمان بهزیستی کشور

۵۰ ۳-۳-۴- ستاد توانمندسازی شهرداری تهران

۵۰ ۴-۳-۴- بنیاد شهید و امور ایثارگران

۵۱ ۵-۳-۴- سایر سازمان‌ها

۵۴ ۴-۴- اقدامات و فعالیت‌های سازمان‌های غیردولتی

۵۷ نتیجه‌گیری

۶۱ پیشنهادات

۶۳ مرجع‌ها

فهرست جدول‌ها

- جدول ۱-۱: توزیع خانوارهای زن سرپرست در هر یک از استان‌های کشور ۵
- جدول ۱-۲: توزیع نسبی سرپرستان خانوار بر حسب سطح تحصیل، جنس و سن سرپرست در سال ۱۳۹۰ در کل کشور ۱۲
- جدول ۱-۳: توزیع نسبی تحصیلات فرزند/فرزندان سرپرستان خانوار بر حسب جنس و محل سکونت سرپرست در سال ۱۳۹۰ ۱۳
- جدول ۱-۴: توزیع نسبی خانوارها بر حسب وضعیت زناشویی، جنس و سن سرپرست خانوار در سال ۱۳۹۰ در کل کشور ۱۵
- جدول ۱-۵: توزیع نسبی خانوارها بر حسب وضعیت زناشویی فرزند/فرزندان، سن فرزندان، جنس و محل سکونت در سال ۱۳۹۰ در کل کشور ۱۶
- جدول ۱-۲: توزیع خانوارها به تفکیک جنس و دهک‌های درآمدی سرپرست خانوار ۱۹
- جدول ۲-۲: سهم خانوارها در دو دهک اول و آخر درآمد مورد انتظار بر حسب جنس سرپرست خانوار در هر استان (درصد) ۲۲
- جدول ۲-۳: میان‌های درآمد مورد انتظار سالانه خانوارها بر حسب جنس سرپرست خانوار در هر استان (ریال) ۲۴
- جدول ۲-۴: میان‌های درآمد مورد انتظار سالانه خانوارها بر حسب جنس سرپرست خانوار در هر دهک (ریال) ۲۵
- جدول ۲-۵: نسبت اشتغال سرپرستان خانوارها بر حسب جنس سرپرست خانوار در هر دهک ۲۶
- جدول ۲-۶: بار تکفل خالص خانوارها بر حسب جنس سرپرست خانوار در هر دهک ۲۷
- جدول ۱-۳: توزیع خانوارهای تحت پوشش کمیته امداد امام خمینی (ره) و اعضای آن‌ها بر حسب وضعیت سلامت در سال ۱۳۹۰ ... ۳۰
- جدول ۲-۳: متوسط هزینه‌های سالانه‌ی خوراکی و دخانی و متوسط درآمد سالانه‌ی خانوارها به تفکیک جنس سرپرست و محل سکونت خانوار در سال ۱۳۹۰ (ریال) ۳۱
- جدول ۳-۳: متوسط سرانه هزینه‌های سالانه‌ی خوراکی (ریال) و درصد هزینه خوراک به کل هزینه‌های خانوار به تفکیک دهک‌های درآمدی، جنس سرپرست خانوارها و محل سکونت در سال ۱۳۹۰ ۳۲
- جدول ۴-۳: متوسط سرانه هزینه‌های سالانه‌ی خوراکی خانوارها (ریال) به تفکیک جنس سرپرست، محل سکونت و استان در سال ۱۳۹۰ ۳۳
- جدول ۵-۳: سهم هزینه خوراک از کل هزینه‌های خانوار به تفکیک جنس سرپرست، محل سکونت و استان در سال ۱۳۹۰ ۳۴

- جدول ۳-۶: متوسط هزینه‌های سالانه‌ی بهداشت و درمان خانوارها (ریال) و سهم هزینه بهداشت و درمان از کل هزینه‌های خانوار به تفکیک دهک درآمدی، جنس سرپرست و محل سکونت در سال ۱۳۹۰ ۳۶
- جدول ۳-۷: متوسط سرانه هزینه‌های سالانه‌ی بهداشت و درمان خانوارها (ریال) به تفکیک دهک درآمدی، جنس سرپرست و محل سکونت در سال ۱۳۹۰ ۳۷
- جدول ۳-۸: متوسط سرانه هزینه‌های سالانه‌ی بهداشت و درمان خانوارها (ریال) به تفکیک محل سکونت، جنس و استان در سال ۱۳۹۰ ۳۸
- جدول ۳-۹: سهم هزینه بهداشت و درمان از کل هزینه‌های خانوار به تفکیک جنس سرپرست، محل سکونت و استان در سال ۱۳۹۰ ۳۹
- جدول ۳-۱۰: نسبت هزینه‌های بهداشت و درمان به کل هزینه خانوارها در هر یک از دهک‌های درآمدی به تفکیک جنس سرپرست خانوار و محل سکونت در سال ۱۳۹۰ ۴۰
- جدول ۴-۱: قوانین و مقررات مرتبط با زنان سرپرست خانوار در کشور برحسب زمان تصویب ۴۴
- جدول ۴-۲: قوانین و مقررات مرتبط با زنان سرپرست خانوار در دهه ۱۳۷۰ ۴۵
- جدول ۴-۳: قوانین و مقررات مرتبط با زنان سرپرست خانوار در دهه ۱۳۸۰ ۴۶
- جدول ۴-۴: خانوارهای زن سرپرست تحت پوشش سازمان‌های حمایتی در سال ۱۳۹۱ ۴۷

فهرست شکل‌ها

- نمودار ۱-۱: درصد سرپرستی خانوارها بر حسب جنس سرپرست خانوار در سال‌های ۱۳۴۵-۱۳۹۰ در کل کشور ۲
- نمودار ۱-۲: توزیع نسبی خانوارها بر حسب جنس و سن سرپرست و تعداد افراد تحت سرپرستی در سال ۱۳۹۰ در کل کشور ۳
- نمودار ۱-۳: توزیع نسبی زنان سرپرست خانوار به تفکیک گروه‌های سنی و استان در سال ۱۳۹۰ در کل کشور ۶
- نمودار ۱-۴: توزیع نسبی زنان سرپرست خانوار به تفکیک گروه‌های سنی و استان در سال ۱۳۹۰ در نقاط شهری ۷
- نمودار ۱-۵: توزیع نسبی زنان سرپرست خانوار به تفکیک گروه‌های سنی و استان در سال ۱۳۹۰ در نقاط روستایی ۸
- نمودار ۱-۶: توزیع نسبی خانوارهای زن سرپرست بر حسب ترتیبات زندگی به تفکیک استان در سال ۱۳۹۰ در کل کشور ۹
- نقشه ۱-۱: توزیع نسبی سطح تحصیلی زنان سرپرست خانوار در سال ۱۳۹۰ در کل کشور (درصد) ۱۱
- نمودار ۱-۷: توزیع نسبی خانوارها بر حسب جنس سرپرست خانوار و علل مهاجرت در گروه سنی کمتر از ۳۵ سال در سال ۱۳۹۰ ۱۴
- نمودار ۱-۳: نسبت هزینه سالانه خوراک به کل هزینه خانوارها در هر یک از دهک‌های درآمدی به تفکیک جنس سرپرست خانوار در سال ۱۳۹۰ ۳۵
- نمودار ۲-۳: نسبت متوسط سرانه هزینه‌های سالانه بهداشت و درمان خانوارهای زن سرپرست نسبت به خانوارهای مرد سرپرست در هر یک از دهک‌های درآمدی سال ۱۳۹۰ ۳۷



فصل ۱

ویژگی‌های اجتماعی و جمعیت‌شناختی خانوارهای زن سرپرست

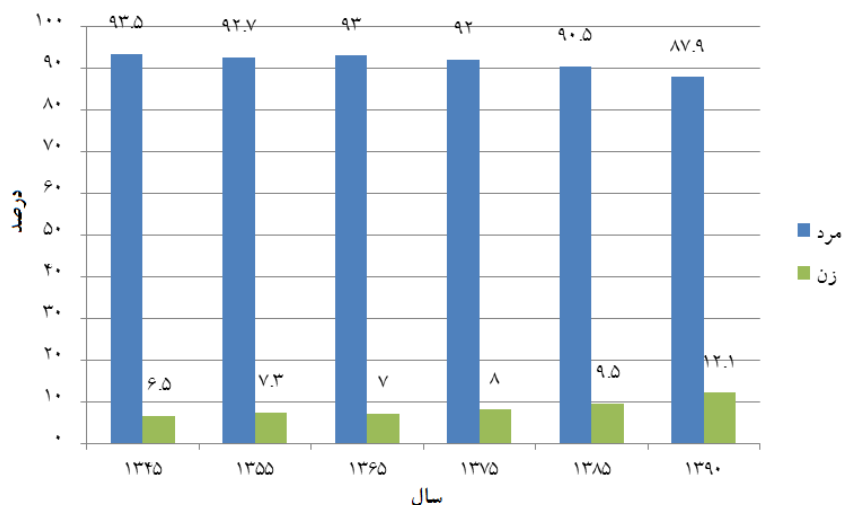
۱-۱- مقدمه

از جمله تغییرات اجتماعی و جمعیتی گسترده‌ای که ایران در سال‌های گذشته تجربه نموده است، تغییر در فراوانی زنان سرپرست خانوار بوده است و همین مسئله این زنان و خانواده‌های آنان را در کانون توجهات قرار داده است. هم‌زمان با این تغییرات به‌طور خاص می‌توان زنانه شدن سالمندی و به تبع آن زنانه شدن سرپرستی خانوار در میان جمعیت سالمند و گسترش سرپرستی خانوار توسط زنان به دلیل فوت همسر، عدم ازدواج زنان و مجرد باقی ماندن آنان یا افزایش میزان طلاق را مشاهده کرد. پرداختن به موضوع خانوارهای زن سرپرست بیش و پیش از هرچیز نیازمند در اختیار داشتن آمارهایی در خصوص ویژگی‌های جمعیتی و اجتماعی زنان سرپرست و اعضای خانوارهایی است که آنان سرپرستی آن را به عهده دارند. از سوی دیگر مقایسه ویژگی‌های این خانوارها با خانوارهای مرد سرپرست کمک شایانی در فهم وضعیت زنان و خانوارهای تحت سرپرستی آن‌ها، که از آنان در ادبیات توسعه به عنوان فقیرترین فقرا یاد می‌شود، خواهد کرد.

هدف اصلی این فصل عبارتست از مطالعه ویژگی‌های اجتماعی و جمعیت‌شناختی خانوارهای زن سرپرست در مقایسه با خانوارهای مرد سرپرست. نکته قابل تأمل در مورد مطالعاتی که تا کنون در این زمینه انجام شده، تمرکز و تأکید بر ویژگی‌های زنان سرپرست خانوار است، به‌طوری که بررسی خانوارهای زن سرپرست به نوعی مغفول مانده است. این فصل با محور قرار دادن خانوارهای زن سرپرست به‌عنوان مجموعه‌ای متمایز از سایر خانوارها به بررسی وجوه تشابه و تمایز آن‌ها در ابعاد اجتماعی و جمعیت‌شناختی پرداخته و این‌گونه خانوارها را به‌عنوان پدیده‌ای در حال ظهور با نیازها و چالش‌های مختلف مطرح می‌کند. بدین منظور عمدتاً از داده‌های ۲ درصد سرشماری نفوس و مسکن سال ۱۳۹۰ استفاده شده است.

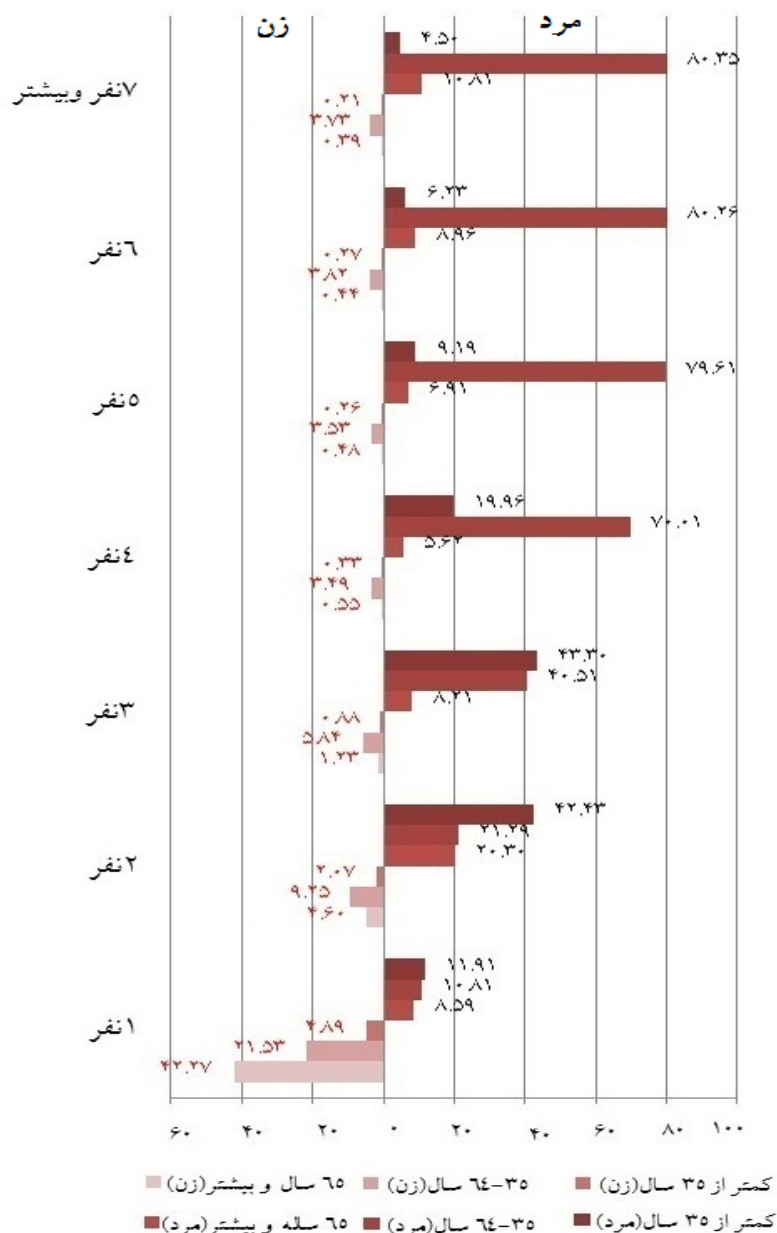
۲-۱- روند تغییرات در فراوانی و درصد سرپرستان خانوار به تفکیک دو جنس

نتایج بررسی روند تغییرات در فراوانی و درصد سرپرستی خانوارها به تفکیک دو جنس در طول دوره زمانی ۱۳۴۵ تا ۱۳۹۰ در نمودار ۱-۱ ارائه شده است. این نمودار نشان می‌دهد که درصد سرپرستی خانوارها توسط مردان در مجموع روبه کاهش و برای زنان رو به افزایش بوده است. در حالی که در سال ۱۳۴۵، ۹۳/۵ درصد خانوارها توسط مردان سرپرستی می‌شده است، این سهم برای زنان تنها ۶/۵ درصد بوده است. سهم خانوارهای مرد سرپرست همان‌طور که گفته شد با روندی ملایم کاهش یافته و در سال ۱۳۹۰ به ۸۷/۹ درصد رسیده است. در مقابل، روند افزایشی خانوارهای زن سرپرست سبب شده است، در این سال درصد سرپرستی خانوارها توسط زنان به ۱۲/۱ درصد برسد.



نمودار ۱-۱: درصد سرپرستی خانوارها بر حسب جنس سرپرست خانوار در سال‌های ۱۳۴۵-۱۳۹۰ در کل کشور

نمودار ۲-۱ توزیع تعداد اعضای خانوار را بر حسب جنس سرپرست در سال ۱۳۹۰ نشان می‌دهد. همان‌طور که مشاهده می‌شود، در میان خانوارهای زن سرپرست، فراوانی خانوارهای تک نفره بسیار بیشتر از خانوارهای تک نفره مرد سرپرست است. به طور خاص، در این سال سهم خانوارهای زن سرپرست تک نفره در گروه‌های سنی کمتر از ۳۵ سال، ۳۵ تا ۶۴ سال و بالای ۶۵ سال به ترتیب به ۴/۸۹، ۲۱/۵۳ و ۴۲/۲۷ درصد می‌رسد که درصد خانوارها در دو گروه سنی آخر به میزان قابل ملاحظه‌ای از مردان در گروه سنی مشابه بیشتر است. از سوی دیگر درصد خانوارهای زن سرپرست در خانوارهای دو نفره در گروه سنی میانی (۳۵ تا ۶۴ سال) در مقایسه با سال‌های قبل به رقم بی‌سابقه ۹/۲۵ درصد می‌رسد. هرچند این مقدار در مقایسه با مردان همین گروه سنی بیش از ۱۰ درصد کمتر است اما در مقایسه با سال‌های گذشته رشد چشم‌گیری داشته است.



نمودار ۱-۲: توزیع نسبی خانوارها بر حسب جنس و سن سرپرست و تعداد افراد تحت سرپرستی در سال ۱۳۹۰ در کل کشور

۱-۳- توزیع خانوارها بر حسب جنس سرپرست خانوار به تفکیک استان در سال ۱۳۹۰

توزیع تعداد و درصد خانوارهای زن سرپرست در هر یک از استان‌های کشور بر اساس نتایج جدول ۱-۱ نشان می‌دهد استان سیستان و بلوچستان با ۱۶/۶ درصد دارای بیشترین درصد خانوارهای زن سرپرست است و استان‌های خراسان جنوبی و خراسان رضوی با ۱۳/۴ درصد خانوار زن سرپرست در رتبه‌های بعد قرار دارند. کمترین درصد خانوارهای زن سرپرست نیز به استان‌های کردستان با ۹/۵ درصد، کهگیلویه و بویراحمد با ۱۰/۱ درصد و قزوین، آذربایجان غربی و اردبیل با ۱۰/۲ درصد تعلق دارد.

توزیع استانی خانوارهای زن سرپرست در کل کشور نشان می‌دهد که بیش‌ترین درصد خانوارهای زن سرپرست از کل کشور در استان تهران (۱۹/۴) و کم‌ترین آن‌ها در استان ایلام (۰/۵) ساکن می‌باشند. همان‌طور که نتایج جدول ۱-۱ نشان می‌دهد، در میان استان‌های کشور، تنها استان‌های فارس، اصفهان، خراسان رضوی و تهران هستند که بیش از پنج درصد خانوارهای زن سرپرست را در بر می‌گیرند. بنابراین این استان‌ها را می‌توان در زمره استان‌هایی قلمداد کرد که بیش‌ترین درصد خانوارهای زن سرپرست را در خود جای داده‌اند. از سوی دیگر استان‌های ایلام، کهگیلویه و بویراحمد، سمنان، خراسان جنوبی و چهارمحال و بختیاری کم‌تر از یک درصد از کل خانوارهای زن سرپرست را شامل می‌شوند.